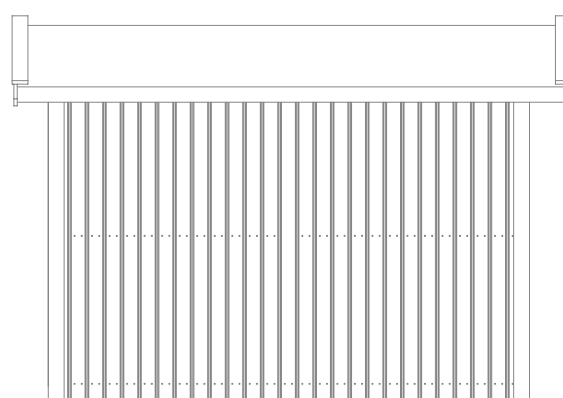
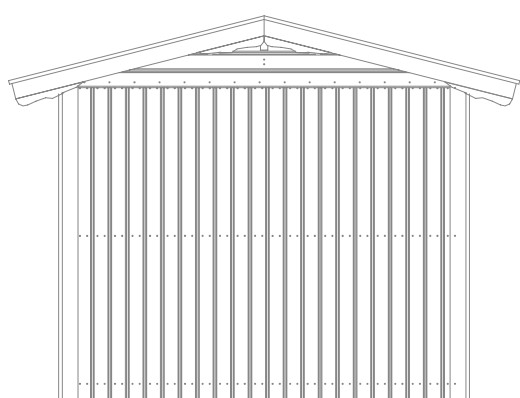
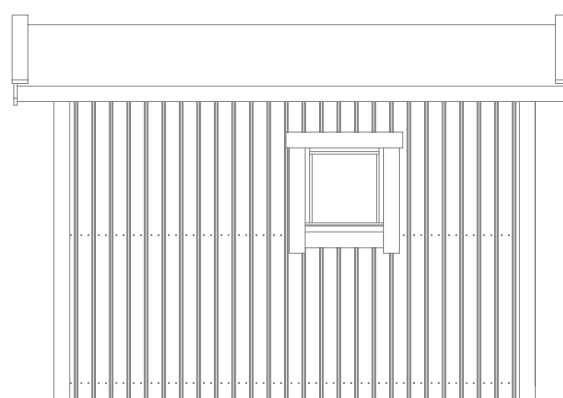
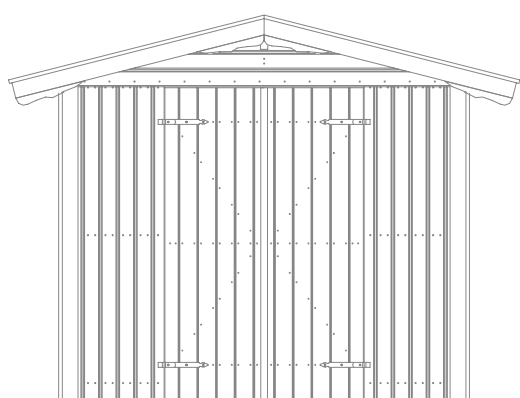




MONTERINGSANVISNING Förrådsbod



Norsk monteringsanvisning följer efter den Svenska

Gräs-Torpstugan

Småstugor Lekstugor Lusthus

VIKTIG INFORMATION

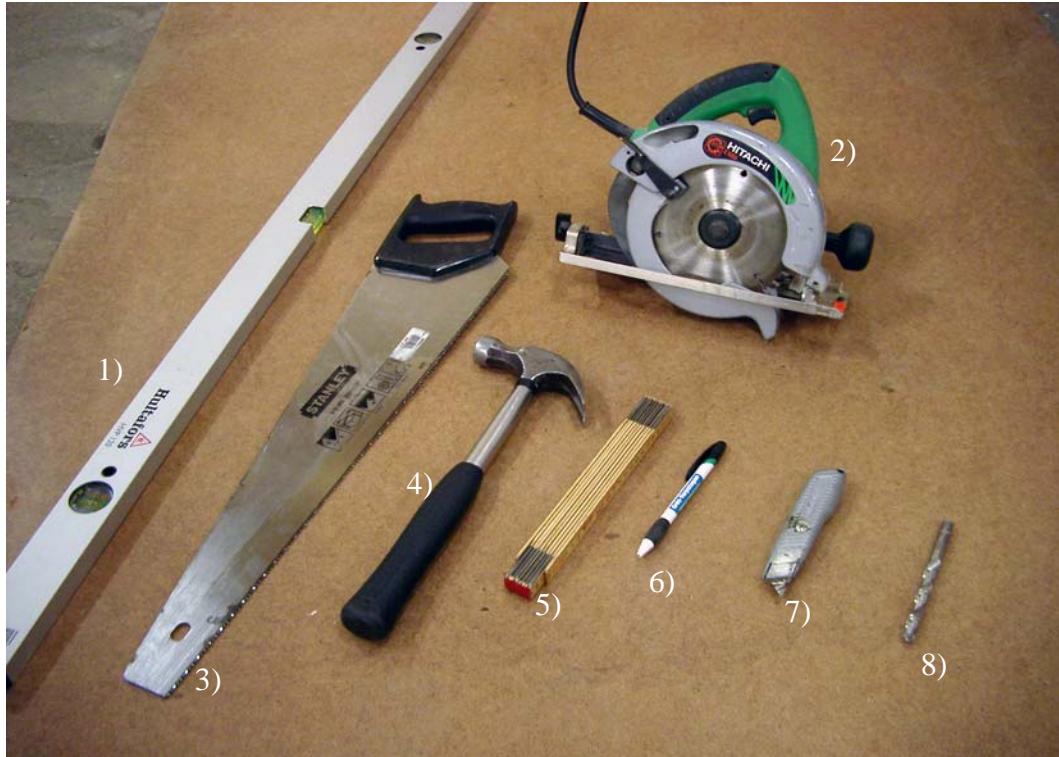
Husen levereras obehandlade. För att undvika svamp- och mögelangrepp på träytorna är det därför ytterst viktigt att så snart som möjligt genomföra fuktskyddande behandling av träytorna. Allt obehandlat trä strävar efter att utjämna fuktvariationer i omgivningen, och om fuktkvoten stiger i trä ökar också risken för angrepp.

Trärena ytor ska därför målas snarast möjligt efter monteringen (gärna före, om det är möjligt). Även om ytorna ska vara trärena måste i alla fall ändträ och skarvar behandlas med penetrerande **Grundolja** för att minimera riskerna för upptagning av fukt.

Ska ytorna målas, grundmålas alla ytorna med alkydoljebaserad **Utegrund**, även här speciellt noga på ändträ och i skarvar. Efter detta färdigmålas huset med önskad slutfärgsprodukt.

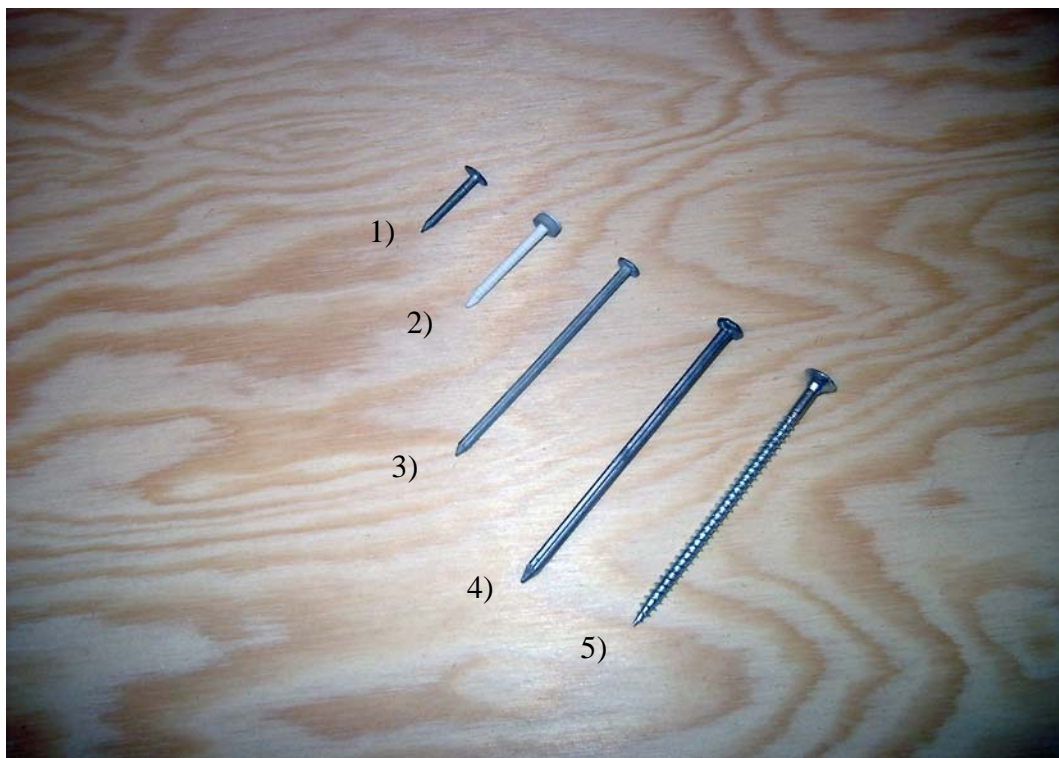
Panel som stått obehandlat mer än tre veckor bör stålborstas först för att ta bort döda träfiber. Smutsiga eller svampangripna ytor tvättas med **Fasad & Mögeltvätt** alt. vid hårt angripna ytor med ett desinficerande medel **Mögelrens**, och sköljs därefter med rent vatten. Det är viktigt att ytorna efter detta får torka väl.

Verktyg Ni behöver vid montering



1) Vattenpass 2) Cirkelsåg 3) Handsåg 4) Hammare 5) Millimeterstock
6) Penna 7) Mattkniv 8) Ø 12 mm Borr

Spik som används vid montering



1) Pappspik 20x2,1 2) Vit bleckspik 3) Spik 60x2,3 4) Spik 75x2,8

MONTERINGSANVISNING

Moment 1 Bjälklag

Steg 1

Kontrollera att plintarna (plattorna, slipers el. dyl) ligger i våg samt att placeringen är enligt Plintritning, bild 1. Lägga ut bärlinan (bärlinorna) (34x70) på de plintarna som avses ligga 70 mm lägre, bild 2.



Steg 2

Spika ihop bjälklaget enligt bjälklagsritning (spik 75x2,8). Lägga bjälklaget på plintarna enligt Plintritning och kontrollera diagonalmått.



Steg 3

Spika fast de spontade golvbrädorna (21x95) med 2 spik (spik 60x2,3) i varje regel, bild 1. (golvbrädorna har mittspont = vändbara) Vid behov rita av och renskär sista golvbrädan innan montering.



Steg 4

Kontrollera att bjälklaget ligger i våg, vid behov justera bjälklaget för att uppnå önskat resultat. Spika ev. fast de i plintarna ingjutna spikbanden (spik 60x 2,3) i bjälklagets fyra hörn.



Moment 2 Ytterväggar Väggsektion med fönster kan placeras valfritt på gaveln eller sidorna OBS Vid tillval av plywooddörr är vänster framgavelvägg märkt i överkant se moment 3 steg 1.

Steg 1

Res upp en sidoväggsektion på bjälklaget, sektionen sätts kant i kant mot bakre bjälklagskanten, bild 1. Pressa väggsektionen mot bjälklaget och spika, bild 2 (spik 75x2,8). Spika sedan på insidan med minst 3 st spik i bottenregeln, bild 3.



Steg 2

Res gavelsektionen och pressa denna mot första väggsektionen, spika sedan i bjälklaget, bild 1. Spika i nedre regeln som tidigare, spika sedan ihop väggsektionerna med 2 st spik i varje fack (spik 75x2,8), bild 2. Upprepa proceduren med resterande väggsektioner, bild 3



Moment 3 Framgavel med plywooddörr

Ni som inte valt detta tillval fortsätt på moment 5 steg 1 sida 7

Steg 1

Res vänster framgavelvägg (märkt i ovankant) och pressa denna mot väggsektionen på vänster långsida, spika som tidigare.



Steg 2

Mät ut 1260 mm (för dörrkarm) och montera höger framgavel på samma sett som ovan.



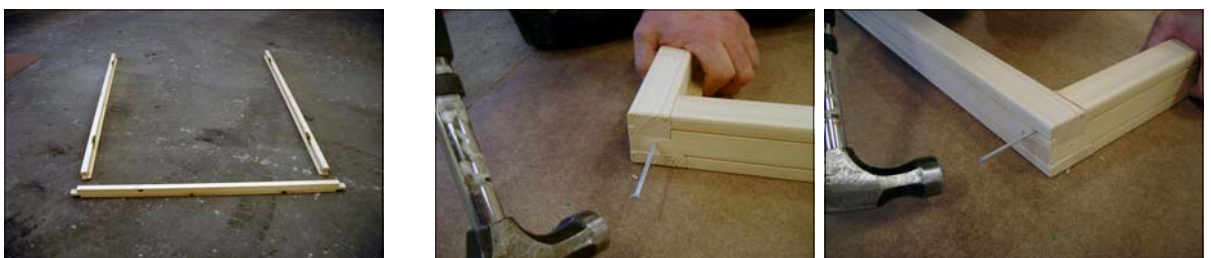
Steg 3

Montera tröskelplåten (spik 60x2,3).



Steg 4

Montera ihop dörrkarmen, pressa samman hörnen och spika en spik (75x2,8) ifrån varje håll .



Steg 5

Sätt in karmen kant i kant med panelen och fäst en spik i översta hålet på varje sida (slå ej in spiken helt då de skall kunna tas bort igen).



Steg 6

Centrera och montera främre gavelspetsen (spik 75x2,8). Kontrollera att ni har lika mycket insläpp i båda ändarna, bild 2. Tryck gavelspetsen mot gaveln och spika på insidan (bild 3-4).



Moment 4 Montering av plywooddörr

Steg 1

Montera karmen genom att ställa denna på tröskelplåten och pressa överkanten mot panelen på gavelspetsen. Karmen skall gå jäms med utsida panel. Fäst med en skruv (4,0x70) i varje förborrat hål (7st)



Steg 2

Häng i dörrarna. Stäng vänster dörr och märk ut hål i golvet för skjutregeln. Borra med ett \varnothing 12 mm borr.



Steg 3

Montera dörrfoder. (spik 60x2,3) Börja med att markera 15 mm in på karmens sidor (både uppe och nere) centrera och tryck sedan det övre fodret mot gavelspetsen, bild 3, och spika. Montera de stående fodren efter de gjorda markeringarna (stöts emot det övre fodret) och spika.



Steg 4

Bild visar lås och trycke monterat.



Moment 5 Montering av framgavel

Ni som valt tillvalet Plywooddörrar fortsätt på Moment 7 Steg 1 Sida 8

Steg 1

Res höger framgavelvägg och pressa denna mot väggsektionen på höger långsida, spika som tidigare.



Steg 2

Märk ut 1160 mm från monterad vägg. Montera vänster framgavel som tidigare, kontrollera att gaveln hamnar vid gjord markering.



Steg 3

Centrera och montera främre gavelspetsen (spik 75x2,8). Kontrollera att ni har lika mycket insläpp i båda ändarna, bild 2. tryck gavelspetsen mot gaveln och spika på insidan, bild 3-4.

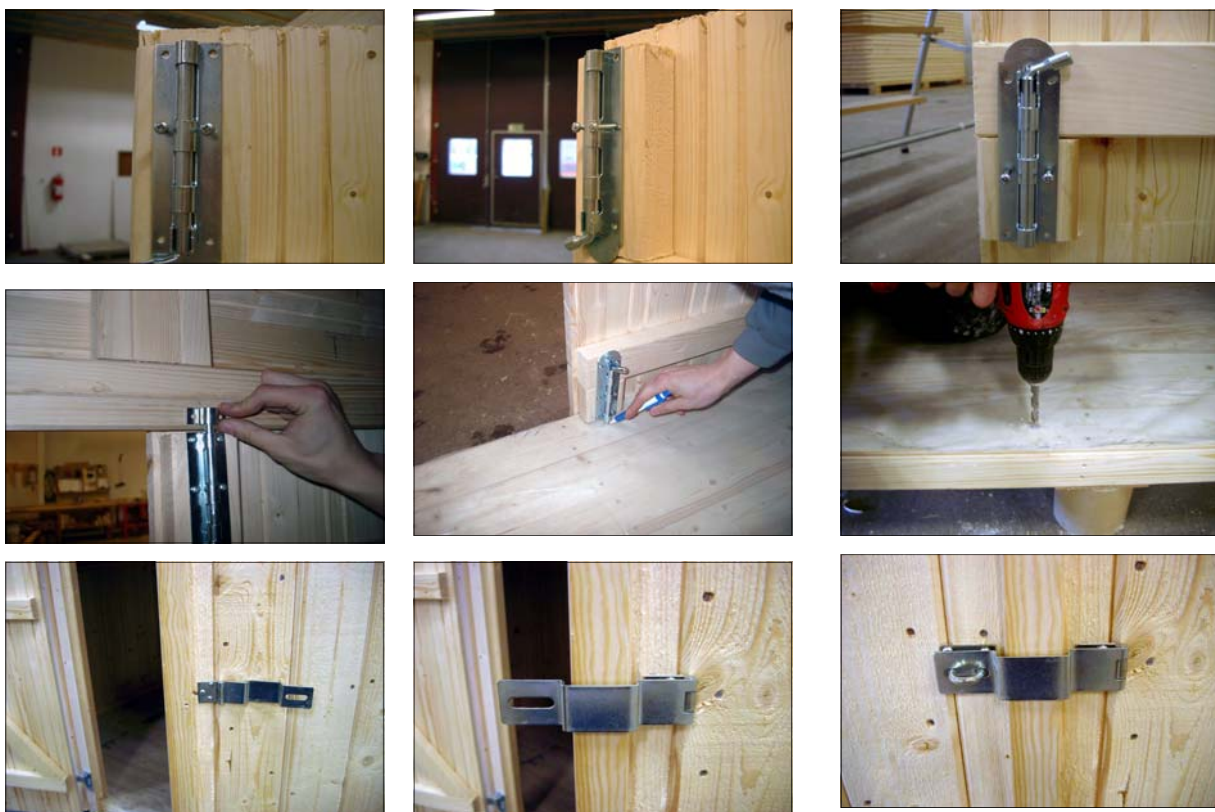


Moment 6 Montering av dörrar

Steg 1

Häng i dörrarna och montera skjutreglarna på insidan av den vänstra dörren. Övre skjutregel monteras kant i kant med klossens överkant, bild 1-2. Nedre skjutregeln monteras kant i kant med klossens nederkant, bild 3. Stäng dörren och montera låsbygeln, bild 4. Märk ut hål i golvet för skjutregeln, bild 5. Borra med ett $\varnothing 12$ mm borrh, bild 6.

Montera hasplås, kontrollera att hasp kommer mitt i regeln, bild 7. Samt ligger centrerad över anslagslist, bild 8. Stäng och märk ut var låsögla skall placeras, montera, bild 9.



Moment 7 Montering av bakre gavelspets

Steg 1

Centrera och montera bakre gavelspets, tryck mot bakgaveln och spika som tidigare. (spik 75x2,8)



Moment 8 Tak

Steg 1

Montera takbjälkarna (2st 34x70) i uttagen. Låt dem skjuta ut 185 mm på bakre gavelspetsen, bild 2. Räta eventuellt upp sidoväggen och spika fast med minst 2 st spik (75x2,8) i varje väggsektion. OBS. I sidled ska takbjälken ligga kant i kant med väggregeln, bild 3.



Steg 2

Montera nockbjälken (45x120) Låt denna skjuta ut 185 mm på bakre gavelspetsen, bild 1. Spika fast i bakre gavelspetsen, bild 2. Loda in bakre gavelväggen.



Steg 3

Loda in framgaveln och kontrollera att takbjälkarna och nockbjälkens utstick är lika långa.



Steg 4

Kompletera med utvändigt spikning. (spik 60x2,3) Spika en st spik i var tredje ytterpanelbräda i bjälklaget, bild 1.



Steg 5

Lägg takbrädorna (21x95 L=1470 mm) (spik 60x2,3). Börja i framkant på en sida. Varje takbräda spikas med 2 st spik i varje regel. Nyttja en av takfotsbrädorna som hjälp genom att placera denna provisoriskt på nocken så att takbrädorna kan stötas mot denna, för att ge rak nederkant, bild 1. Vid behov renskär sista brädan.



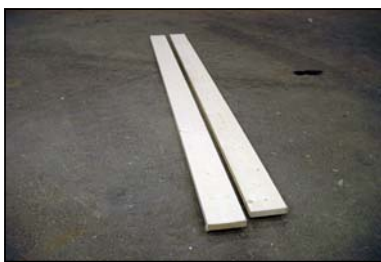
Steg 6

Montera vindskivebrädorna. (spik 75x2,8) Låt dem råda 30 mm över takbrädorna, bild1. .



Steg 7

Börja med gavelväggen och spika (spik 75x2,8) knutbrädan (21x95 L=1898 mm) jäms med sidoväggen, bild 2. Knutbrädan (21x95 L=1922 mm) på sidoväggen sätts jäms med ytterkant på tidigare bräda, bild 3. Detta upprepas i alla hörn.



Steg 8

Kapa och montera täcklisterna (21x45) mellan knutbrädorna. Täcklisten trycks mot taket och spikas (spik 60x2,3).



Steg 9

Montera takfotsbrädorna. (spik 60x2,3) Spika fast brädan med överkanten jämn med takbrädorna. Spika i var tredje takbräda, bild 1. Spika även fast vindskivan i takfotsbrädan, bild 2.



Steg 10

Stryk klister på nederkanten samt sidorna (50-100mm), bild 1. Lägg våden med utstick på ca 10 mm utanför takfotsbrädan, bild 2 och låt våden gå upp mot vindskivorna, bild 3. Våden spikas i överkant med ca 100 mm mellanrum. Fäst pappen i vindskivan med några pappspik, bild 3. Mät ut och markera var andra vådens övre kant skall ligga för att få ett överlapp på ca 150 mm. Stryk ut klister på kanterna, bild 4. Lägg pappen efter de gjorda markeringarna och spika i överkant med ca 100 mm mellanrum. Vik upp nederkanten och stryk på klister, vik tillbaka och tryck till skarven, bild 5. Spika fast pappen i vindskivan. Nockvåden viks och klistras på båda sidorna om nocken, bild 6. Nockpappen snittas i båda ändar och spikas endast i vindskivan, bild 7.



Steg 11

Förborra vindskivedekorationerna och montera dessa (spik 75x2,8).



Steg 12

Montera vattenbräorna ovan på vindskivorna (spik 60x2,3). Låt vattenbrädan råda ca 10 mm utanför vindskivan enligt bild.



Övrigt 9 Bleck

Steg 1

Spika fast fönsterblecket med 5 st vita bleckspik (det underlättar om man gör hål med en spik)

