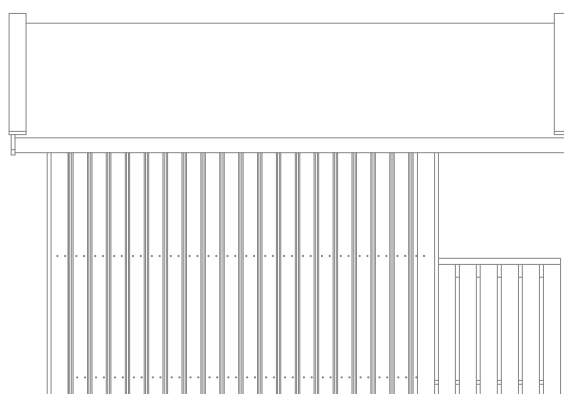
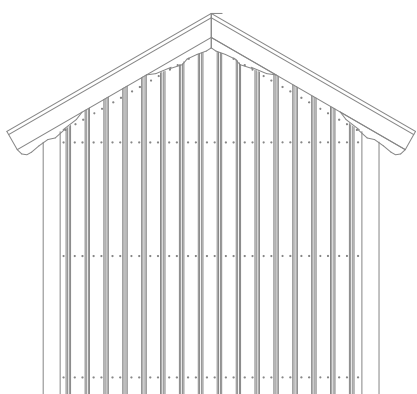
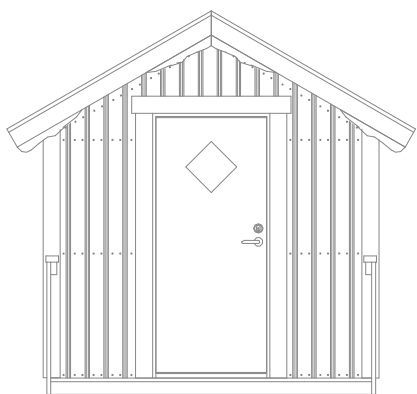




MONTERINGSANVISNING LEKSTUGA BÄSTIS



Norsk monteringsanvisning följer efter den Svenska

Gräs-Torpstugan

Småstugor Lekstugor Lusthus

VIKTIG INFORMATION

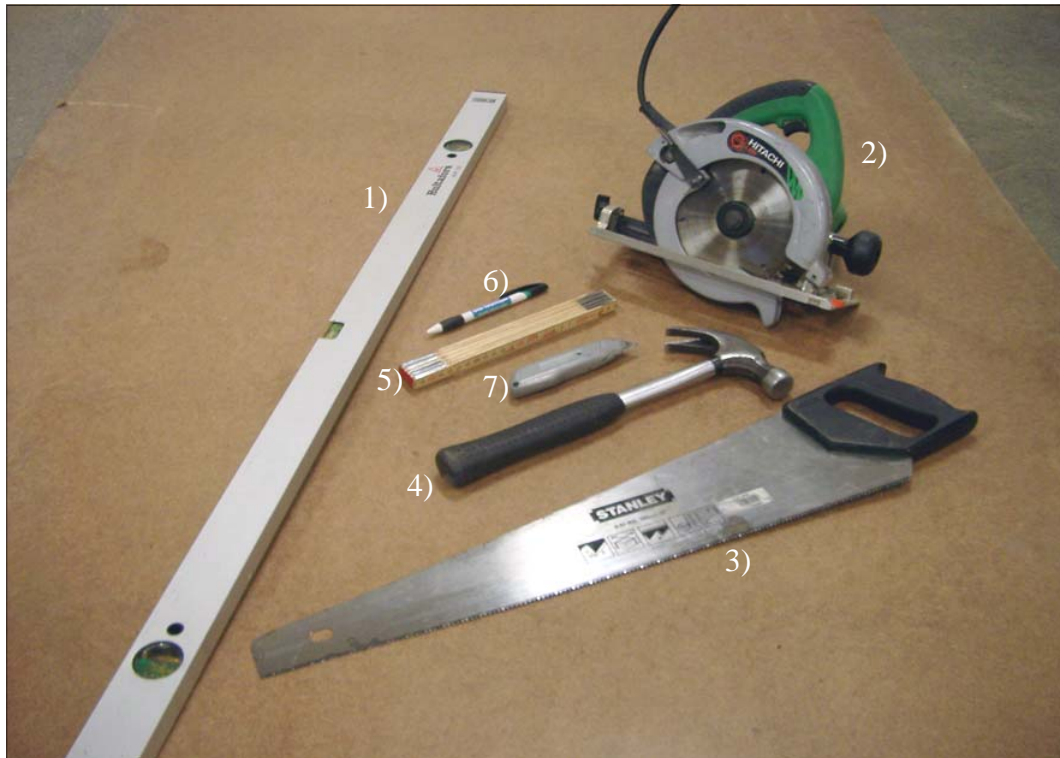
Husen levereras obehandlade. För att undvika svamp- och mögelangrepp på träytorna är det därför ytterst viktigt att så snart som möjligt genomföra fuktskyddande behandling av träytorna. Allt obehandlat trä strävar efter att utjämna fuktvariationer i omgivningen, och om fuktkvoten stiger i trä ökar också risken för angrepp.

Trärena ytor ska därför målas snarast möjligt efter monteringen (gärna före, om det är möjligt). Även om ytorna ska vara trärena måste i alla fall ändträ och skarvar behandlas med penetrerande **Grundolja** för att minimera riskerna för upptagning av fukt.

Ska ytorna målas, grundmålas alla ytorna med alkydoljebaserad **Utegrund**, även här speciellt noga på ändträ och i skarvar. Efter detta färdigmålas huset med önskad slutfärgsprodukt.

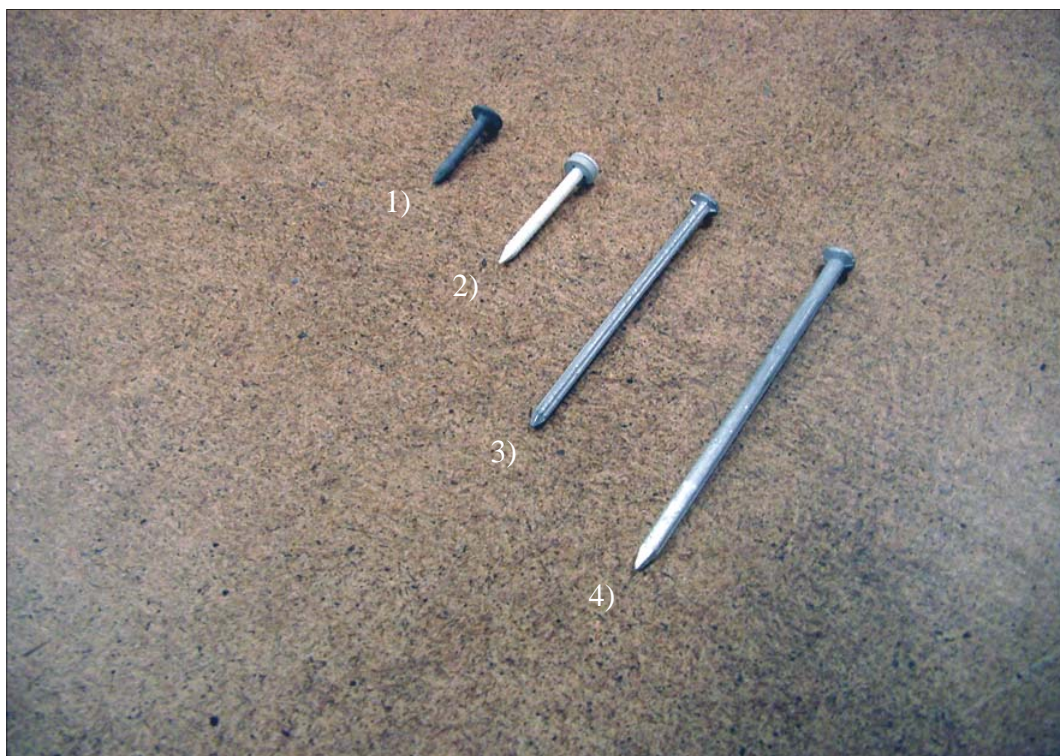
Panel som stått obehandlat mer än tre veckor bör stålborstas först för att ta bort döda träfibrer. Smutsiga eller svampangripna ytor tvättas med **Fasad & Mögeltvätt** alt. vid hårt angripna ytor med ett desinficerande medel **Mögelrens**, och sköljs därefter med rent vatten. Det är viktigt att ytorna efter detta får torka väl.

Verktyg Ni behöver vid montering



1) Vattenpass 2) Cirkelsåg 3) Handsåg 4) Hammare 5) Millimeterstock
6) Penna 7) Mattniv

Spik som används vid montering



1) Pappspik 20x2,1 2) Vit bleckspik 3) Spik 60x2,3 4) Spik 75x2,8

MONTERINGSANVISNING

Moment 1 Bjälklag

Steg 1

Kontrollera att plintarna (plattorna, slipers e.dyl.) ligger i våg samt att placeringen är enligt plintritning.



Steg 2

Spika ihop bjälklaget enligt bjälklagsritning (spik 75x2,8). Lägg bjälklaget på plintarna enligt plintritning och kontrollera diagonalmåtten. (Verandans bjälklag spikas ihop senare).



Steg 3

Spika fast de spontade golvbrädorna (21x95 L=2085) med 2 spik (spik 60x2,3) i varje regel, bild 1.(golvbrädorna har mittspont = vändbara) Vid behov rita av och renskär sista golvbrädan innan montering.



Steg 4

Kontrollera att bjälklaget ligger i våg, vid behov justera bjälklaget för att uppnå önskat resultat. Spika ev. fast de i plintarna ingjutna spikbanden (spik 60x 2,3) i bjälklagets fyra hörn.



Moment 2 Ytterväggar (Väggsektionen med fönster kan placeras på valfri sida)

Steg 1

Res upp en sidoväggsektion på bjälklaget, sektionen sätts kant i kant med bjälklagskanten, bild 1. Pressa väggsektionen mot bjälklaget och spika, bild 2 (spik 75x2,8). Spika sedan på insidan med minst 3 st spik i bottenregeln, bild 3.



Steg 2

Res gavelsektionen och pressa denna mot första väggsektionen, spika sedan i bjälklaget, bild 1. Spika i nedre regeln som tidigare, spika sedan ihop väggsektionerna med 2 st spik i varje fack (spik 75x2,8), bild 2. Upprepa proceduren med resterande väggsektioner, bild 3.



Steg 3

Komplettera med utvändigt spikning. (spik 60x2,3) Spika en st spik i var tredje ytterpanelbräda in i bjälklaget enligt bild.



Moment 3 Verandans bjälklag

Steg 1

Spika ihop bjälklaget (på lämplig plats bredvid plintarna) enligt bjälklagsritning. (spik 75x2,8)



Steg 2

Montera utfyllnadsbräda (21x95 L=720) under dörr enligt bild.



Steg 3

Lägg verandans bjälklag på plintarna, bild 1. Centra och spika (spik 75x2,8) fast bjälklaget med 2 st spik i varje fack, bild 2.



Steg 4

Montera yttersta tryckimpregnerade trallbrädan (21x95 L=1785) (spik 60x2,3) med 5 mm överhäng i framkant, bild 1. Sista brädan trycks mot vägg, övriga trallbrädor fördelas lika på resterande utrymme.



Moment 4 Tak

Steg 1

Montera de 3 takbjälkarna i uttagen som finns på gavlarnas panel. Låt takbjälkarna skjuta ut 200 mm utanför bakgaveln, bild 1. Kontrollera att gavlarna står i lod samt att takbjälkarnas utstick på framgaveln är lika långa. Skråspika fast takbjälkarna i gavlarna, bild 2. Samt i långsidorna, bild 3. (spik 75x2,8)



Steg 2

Lägg takbrädorna (21x95 L= 1240 mm) (spik 60x2,3) börja i framkant på en sida. Varje takbräda spikas med 2 st spik i varje regel. Utnyttja en av takfotsbrädorna som hjälp genom att placera denna provisoriskt på nocken så att takbrädorna kan stötas mot denna, för att ge rak nederkant, bild 1. Sista brädan renskäres, bild 2.



Steg 3

Montera vindskivebrädorna. (spik 75x2,8) Låt dem råda 35 mm över takbrädorna, bild 1.



Regeln skall vara synlig

Steg 4

Montera takfotsbrädorna. (spik 60x2,3) Spika fast brädan med överkanten jämnas med takbrädorna, spika i var tredje takbräda, bild 1. Spika fast vindskivan i brädan, bild 2.



Steg 5

Stryk klister på nederkanten samt sidorna (50-100mm), bild 1. Lägg våden med utstick på ca 10 mm utanför takfotsbrädan, bild 2 och låt våden gå upp mot vindskivorna, bild 3. Våden spikas i överkant med ca 100 mm mellanrum. Fäst pappen i vindskivan med några pappspik, bild 3. Mät ut och markera var andra vådens övre kant skall ligga för att få ett överlapp på ca 150 mm. Stryk ut klister på kanterna, bild 4. Lägg pappen efter de gjorda markeringarna och spika i överkant med ca 100 mm mellanrum. Vik upp nederkanten och stryk på klister, vik tillbaka och tryck till skarven, bild 5. Spika fast pappen i vindskivan. Nockpappen (ca 350 mm bred) viks och klistras på båda sidorna om nocken, bild 6. Nockpappen snittas i båda ändar och spikas endast i vindskivan, bild 7.



Steg 6

Montera vattenbrädorna ovanpå vindskivorna (spik 60x2,3). Låt vattenbrädan råda ca 10 mm utanför vindskivan enligt bild.



Steg 7

Förborra vindskivedekorationerna och montera dessa (spik 60x2,3 & 75x2,8).



Moment 5 Knutbrädor

Steg 1

Börja med sidoväggen och spika (spik 75x2,8) knutbrädan (21x95) jäms med bakgavelväggen, bild 1. Den gerade knutbrädan på bakgavelväggen sätts jäms med ytterkant på tidigare bräda, bild 2. Detta upprepas i alla hörn. De främre knutbrädorna kapas i nederkant p.g.a. verandan.



Moment 6 Färdigställande av verandan

Steg 1

Spika fast sidostaketet i verandans bjälklag, underkant brädor skall ligga kant i kant med bjälklagets undersida, bild 1. Loda staketet och spika fast överliggaren i knutbrädan, bild 2.



Moment 7 Bleck

Steg 1

Spika fast fönsterblecket med 5 st vita bleckspik (det underlättar om man gör hål med en spik)



Moment 8 Beslag

Steg 1

Bild visar lås och trycke monterade i dörr.

